

**T.C.**  
**AFYONKARAHİSAR VALİLİĞİ**  
**Şükrü Çelikalay İmam Hatip Ortaokulu Müdürlüğü**

**2024 - 2028**  
**DÖNEMİ**  
**STRATEJİK PLANI**



**AFYONKARAHİSAR**  
**2024**



“Çalışmadan, yorulmadan, üretmeden, rahat yaşamak isteyen toplumlar, önce haysiyetlerini, sonra hürriyetlerini ve daha sonra da istiklal ve istikballerini kaybederler”.

**Mustafa Kemal ATATÜRK**

# Okul/Kurum Bilgileri

**İli:** Afyonkarahisar

**İlçesi:** Merkez

**Adres:** Hoca Ahmet Yesevi  
Mahallesi 1024.  
Sokak No:4 Merkez  
Afyonkarahisar

**Coğrafi  
Konum  
(link)**

<https://goo.gl/maps/eLZZBDZG97k>

**Telefon  
Numarası:** 0-272-218 52 36

**Faks  
Numarası:** ---

**e- Posta  
Adresi:** 757808@meb.k12.tr

**Web  
sayfası  
adresi:**

<https://scelikalay.meb.k12.tr/>

**Kurum  
Kodu:** 757808

**Öğretim  
Şekli:**

Tam Gün



Geçmişten günümüze gelirken var olan teknolojik ve sosyal anlamda gelişmişliğin ulaştığı hız, artık kaçınılmazları da önümüze sererek kendini göstermektedir. Güçlü ekonomik ve sosyal yapı, güçlü bir ülke olmanın ve tüm değişikliklerde dimdik ayakta durabilmenin kaçınılmazlığı da oldukça büyük önem taşımaktadır. Gelişen ve sürekliliği izlenebilen, bilgi ve planlama temellerine dayanan güçlü bir yaşam standardı ve ekonomik yapı; stratejik amaçlar, hedefler ve planlanmış zaman diliminde gerçekleşecek uygulama faaliyetleri ile (stratejik plan) oluşabilmektedir.

Okulumuz, daha iyi bir eğitim seviyesine ulaşmak düşüncesiyle sürekli yenilenmeyi ve kalite kültürünü kendisine ilke edinmeyi amaçlamaktadır. Kalite kültürü oluşturmak için eğitim ve öğretim başta olmak üzere insan kaynakları ve kurumsallaşma, sosyal faaliyetler, alt yapı, toplumsal ilişkiler ve kurumlar arası ilişkileri kapsayan 2024-2028 stratejik planı hazırlanmıştır.

Şükrü Çelikalay İmam Hatip Ortaokulu olarak en büyük amacımız yalnızca mezun gençler yetiştirmek değil, girdikleri her türlü ortamda çevresindekilere ışık tutan, hayata hazır, hayatı aydınlatan, bizleri daha da ileriye götürecek gençler yetiştirmektir. İdare ve öğretmen kadrosuyla bizler çağa ışık tutan, yeniliklere açık, Türkiye Cumhuriyeti'ni daha da yükseltecek gençler yetiştirmeyi ilke edinmiş bulunmaktayız.

Planın hazırlanmasında emeği geçen Strateji Geliştirme Kurulu ile Strateji Plan Ekibine ve uygulanmasında yardımcı olacak tüm kurum ve kuruluşlara, öğretmen, öğrenci ve velilerimize teşekkür ederim.

**Ramazan KIYMIK**  
**Okul Müdürü**

# İÇİNDEKİLER

## 1. GİRİŞ VE STRATEJİK PLANIN HAZIRLIK SÜRECİ

- 1.1. Strateji Geliştirme Kurulu ve Stratejik Plan Ekibi 6
- 1.2. Planlama Süreci 6

## 2. DURUM ANALİZİ

- 2.1. Kurumsal Tarihçe 8
- 2.2. Uygulanmakta Olan Planın Değerlendirilmesi 8
- 2.3. Mevzuat Analizi 9
- 2.4. Üst Politika Belgelerinin Analizi 10
- 2.5. Faaliyet Alanları ile Ürün ve Hizmetlerin Belirlenmesi 11
- 2.6. Paydaş Analizi 12
- 2.7. Kuruluş İçi Analiz 13
  - 2.7.1. Teşkilat Yapısı 13
  - 2.7.2. İnsan Kaynakları 13
  - 2.7.3. Teknolojik Düzey 18
  - 2.7.4. Mali Kaynaklar 19
  - 2.7.5. İstatistik Veriler 20
- 2.8. Dış Çevre Analizi (Politik, Ekonomik, Sosyal, Teknolojik, Yasal ve Çevresel Çevre Analiz - PESTLE) 23
- 2.9. Güçlü ve Zayıf Yönler ile Fırsatlar ve Tehditler (GZFT) Analizi 25
- 2.10. Tespit ve İhtiyaçların Belirlenmesi 29

## 3. GELECEĞE BAKIŞ

- 3.1. Misyon 30
- 3.2. Vizyon 30
- 3.3. Temel Değerler 30

## 4. AMAÇ, HEDEF VE STRATEJİLERİN BELİRLENMESİ

- 4.1. Amaçlar 31
- 4.2. Hedefler 31
- 4.3. Performans Göstergeleri 31
- 4.4. Stratejilerin Belirlenmesi 31
- 4.5. Maliyetlendirme 35

## 5. İZLEME VE DEĞERLENDİRME 35

## 6. Tablo/Şekil/Grafikler/Ekler

# 1. GİRİŞ VE STRATEJİK PLANIN HAZIRLIK SÜRECİ

## 1.1. Strateji Geliştirme Kurulu ve Stratejik Plan Ekibi:

Tablo 1. Strateji Geliştirme Kurulu ve Stratejik Plan Ekibi Tablosu

Strateji Geliştirme Kurulu Bilgileri		Stratejik Plan Ekibi Bilgileri	
Adı Soyadı	Unvanı	Adı Soyadı	Unvanı
Ramazan KIYMIK	Okul Müdürü	Erol DOĞAN	Okul Müdür Yardımcısı
Ahmet BAĞCI	Öğretmen	Yunus ÇOLAK	Öğretmen
Kemal SARIGÜL	Öğretmen	Fatih TÜRKÖZ	Öğretmen
Nuri BİLENSOY	Okul Aile Birliği Başkanı	Emine ÜZMEZ	Öğretmen
Sedef DAĞCAN	Okul Aile Birliği Yönetim Kurulu Üyesi	Zeynep SAKARTEPE	Veli

## 1.2. Planlama Süreci:

2024-2028 dönemi stratejik plan hazırlanma süreci Strateji Geliştirme Kurulu ve Stratejik Plan Ekibinin oluşturulması ile başlamıştır. Ekip tarafından oluşturulan çalışma takvimi kapsamında ilk aşamada durum analizi çalışmaları yapılmış ve durum analizi aşamasında, paydaşlarımızın plan sürecine aktif katılımını sağlamak üzere paydaş anketi, toplantı ve görüşmeler yapılmıştır. Durum analizinin ardından geleceğe yönelim bölümüne geçilerek okulumuzun/kurumumuzun amaç, hedef, gösterge ve stratejileri belirlenmiştir.

Stratejik plan, günümüz gelişim anlayışının geçmişteki anlayışlardan en belirgin farkının göstergesidir. Zira stratejik plan yaklaşımı geleceğe hazır olmayı değil, geleceği planlamayı hedefleyen bir yaklaşımdır. Bir anlamda geleceği bugünde yaşamaktır.

Planı hazırlayacak olan ekip belirlenirken her alanı temsil edecek bir temsilcinin olmasına dikkat edilmiştir. Bu amaçla okulumuzun stratejik planlama çalışmasına önce durum tespiti, yani okulun GZFT analizi yapılarak başlanmıştır. Güçlü-zayıf yönler, tehdit-fırsatlar her alan ve okul için ayrıca belirlenmiştir. Bu bulgular ile tümevarım yöntemi kullanılarak okulun çözüm bekleyen problemleri tespit edilmiştir. Ayrıca kurumun gelişim süreci incelenerek başarıların ve faaliyetlerin artırılmasına yönelik hedefler planda yer almıştır. Bu süreçte okulun amaçları, hedefleri, hedeflere ulaşmak için gerekli stratejiler, eylem planı ve sonuçta başarı veya başarısızlığın göstergeleri ortaya konulmuştur. Denilebilir ki GZFT analizi bir kilometre taşıdır okulumuzun bugünkü resmidir ve stratejik planlama ise bugünden yarına nasıl hazırlanmamız gerektiğine dair kalıcı bir belgedir.

Daha sonra GZFT sonuçlarına göre stratejik planlama aşamasına geçilmiştir. Bu süreçte okulun amaçları, hedefleri, hedeflere ulaşmak için gerekli stratejiler, eylem planı ve sonuçta başarı veya başarısızlığın göstergeleri ortaya konulmuştur. Denilebilir ki GZFT analizi bir kilometre taşıdır, okulumuzun bugünkü resmidir ve stratejik planlama ise bugünden yarına nasıl hazırlanmamız gerektiğine dair kalıcı bir belgedir.

Hedeflerin belirlenmesinde, kurum misyon ve vizyonu temel alınmış, ileriye yönelik stratejik planlar bu doğrultuda yapılmıştır. Yapılan stratejik planlama ile geçmişini değerlendirerek, geleceğe yönelik planlı adımlar oluşturulmuştur. Bu planlama ile kurumumuzu eğitim öğretim camiasında kaliteli ve aranan bir kurum haline getirmek başlıca hedefimiz olmuştur.

Bu plan kurumumuzda görev alan tüm personelin katılımını ve kurum yöneticisinin tam desteğini içeren sonuç almaya yönelik çalışmalarımızı belirler. Bu planlamanın geleceğimize önemli katkılar sağlayacağına olan inancımız sonsuzdur.

**Stratejik Planlama Ekibi**

## 2. DURUM ANALİZİ

Durum analizi bölümünde okulumuzun mevcut durumu ortaya konularak neredeyiz sorusuna yanıt bulunmaya çalışılmıştır.

Bu kapsamda okulumuzun kısa tanıtımı, okul künyesi ve temel istatistikleri, paydaş analizi ve görüşleri ile okulumuzun Güçlü Zayıf Fırsat ve Tehditlerinin (GZFT) ele alındığı analize yer verilmiştir.

### 2.1. Kurumsal Tarihçe

Şükrü Çelikalay İmam Hatip Ortaokulu Afyonkarahisar Merkez ilçesinde Hoca Ahmet Yesevi Mahallesi sınırları içerisinde yer almaktadır. Okul yerleşkesi 6438 m2 bahçe içinde 594 m2 bir alana sahip olup, 2014 yılında eğitim öğretime başlayan zemin artı iki katlı binada hizmetini sürdürmektedir.

Şükrü Çelikalay İmam Hatip Ortaokulu 2014-2015 eğitim öğretim yılında ilk defa 27 öğrenci ile eğitim öğretime başlamış, öğrenci sayısını her yıl artırarak 2023-2024 eğitim öğretim yılı itibarı ile 185 öğrencisiyle eğitim öğretime devam etmektedir.

Okulumuz 2022-2023 Eğitim öğretim yılından itibaren Yabancı Dil Ağırlıklı Proje Okulu kapsamına alınmış olup, şu anda 4 şubede yabancı dil (İngilizce) ağırlıklı eğitim öğretim verilmektedir.

Okulumuz 10 derslik, 1 kütüphane, 1 bilgisayar laboratuvarı, 1 fen laboratuvarı, 1 Kur'an-ı Kerim dersliği ve bahçesinde voleybol, basketbol ve küçük futbol sahasından oluşmaktadır.

Okulumuzda 2023-2024 Eğitim Öğretim yılında okulumuzda 26 hafız aday öğrencimiz bulunmaktadır. Yakın bir tarihte kurulmuş olmamıza rağmen eğitim - öğretim hizmetlerine başladığı ilk günden bu yana çağdaş eğitim-öğretim gerekleri; uygun fiziksel mekânların temini, eğitim-öğretim araç ve gereçlerinin sağlanması, eğitim - öğretim ve yönetim süreç standartlarının belirlenmesi ve en güzel şekilde yürütülmesi konusunda Afyonkarahisar'da var olan kurumlar içerisinde örnek teşkil etme yolunda güzel adımlar atmaktadır.

Önümüzdeki dönemde akademik, sosyal ve kültürel anlamda başarılarımızı daha üst seviyelere çıkarmak istiyoruz. Okul idareci, öğretmen, öğrenci ve öğrenci velilerimizle bu inanç ve kararlılıkla çalışmalarımızı yürütüyoruz.



## 2.2. Uygulanmakta Olan Stratejik Planın Değerlendirilmesi

Okulumuzda 2019-2023 tarihleri arasında uygulanmış olan Stratejik Planımızdaki amaç ve hedeflerimize genel olarak ulaştığımızı değerlendirmekteyiz. Buna göre uyguladığımız stratejik planda belirttiğimiz mevcut çevre şartları, riskler ve üst politika belgelerinden gelen sorumluluklar dikkate alındığında söz konusu hedeflerin bir bölümünün yeni planda yer alması gerektiği görülmüştür. Buna göre 2019-2023 yılları arası Stratejik Plan incelendiğinde aşağıdaki sonuçlara ulaşılmıştır.

**Hedef 1:** Kayıt bölgemizde yer alan çocukların okullaşma oranları artırılacak ve öğrencilerin uyum ve devamsızlık sorunları da giderilecektir.

Kayıt bölgemizde bulunan öğrencilerin okulumuza kayıt oranları süreç içerisinde % 20 oranında artış sağlanmıştır. Öğrenci devamsızlığı noktasında 20 günü geçen öğrenci sayısında belirgin bir azalış gözlenmiştir.

**Hedef 2:** Öğrenme kazanımlarını takip eden ve velileri de sürece dâhil eden bir yönetim anlayışı ile öğrencilerimizin akademik başarıları ve sosyal faaliyetlere etkin katılımı artırılacaktır.

2019-2023 yılları arasında uygulanan stratejik planımızda belirtilen ikinci hedefimiz kapsamında yürütülen çalışmalarda sonucunda akademik başarılarımızda artış sağlanmış, Merkezi Sistem Sınavlarına giren öğrencilerimizin sınav ortalamaları yükselmiş bu kapsamda Fen Lisesini, Proje Okullarını kazanan öğrenci sayımız artmıştır.

**Hedef 3:** Din Öğretimi Genel Müdürlüğüne bağlı olan okulumuzun niteliğini artırıcı çalışmalar yapılacak ve okulumuzda verilen yabancı dil eğitimi iyileştirilecektir.

Okulumuzda yabancı dil eğitimi kalitesinin artırılması amacı ile 2022-2023 Eğitim Öğretim yılından itibaren Yoğunlaştırılmış Yabancı Dil Ağırlıklı Sınıflar açılmıştır. Şu anda 6. Sınıflar düzeyinde 2, 5. Sınıflar düzeyinde 2 olmak üzere toplam 4 şubemizde yoğunlaştırılmış yabancı dil eğitimi yapılmaktadır. Ayrıca bu kapsamda okulumuzda yabancı dil sınıfı açılmıştır.

**Hedef 4.:** İnsan kaynağının verimli kullanılması ve hakkaniyetli bir şekilde ödüllendirilmesi sağlanacaktır.

Okulumuzdaki personelimizin her alanda almış olduğu seminer, kurs vb. eğitimlerin - özellikler Milli Eğitim Bakanlığımızın MEBBİS üzerinden yapmış olduğu düzenlemeler sonucunca- çok üst seviyelere çıktığı tespit edilmiştir.

Sonuç olarak uygulanmakta olan planın gerçekçi olduğu, okulumuza katkı sağladığı tespit edilmiş olup, yeni hazırlanacak olan stratejik planında bu çerçevede hazırlanması gerektiği değerlendirilmiştir.

## 2.3. Yasal Yükümlülükler ve Mevzuat Analizi

Yasal Yükümlülük	Dayanak	Tespitler	İhtiyaçlar
<ul style="list-style-type: none"><li>Okulumuz "Dayanak" başlığı altında sıralanan Kanun, Kanun Hükmünde Kararname, Tüzük, Genelge ve Yönetmeliklerdeki ilgili hükümleri yerine getirmek</li><li>"Eğitim-öğretim hizmetleri, insan kaynaklarının gelişimi, halkla ilişkiler, stratejik plan hazırlama, stratejik plan izleme-değerlendirme süreci iş ve işlemleri" faaliyetlerini yürütmek.</li><li>Resmi kurum ve kuruluşlar, sivil toplum kuruluşları ve özel sektörle mevzuat hükümlerine aykırı olmamak ve faaliyet alanlarını kapsamak koşuluyla protokoller ve diğer iş birliği çalışmalarını yürütmek</li><li>Ortaokul öğrencilerinin okula kayıt, sınıf geçme, devam-devamsızlık, sosyal sorumluluk çalışmaları vb. İş ve işlemleri</li></ul>	<ul style="list-style-type: none"><li>T.C. Anayasası</li><li>1739 Sayılı Millî Eğitim Temel Kanunu</li><li>652 Sayılı MEB Teşkilat ve Görevleri Hakkındaki Kanun Hükmünde Kararname</li><li>222 Sayılı Millî Eğitim Temel Kanunu (Kabul No: 5.1.1961, RG: 12.01.1961 / 10705-Son Ek ve Değişiklikler: Kanun No: 12.11.2003/ 5002, RG: 21.11.2003</li><li>657 Sayılı Devlet Memurları Kanunu</li><li>5442 Sayılı İl İdaresi Kanunu</li><li>3308 Sayılı Mesleki Eğitim Kanunu</li><li>439 Sayılı Ek Ders Kanunu</li><li>4306 Sayılı Zorunlu İlköğretim ve Eğitim Kanunu</li><li>5018 sayılı Kamu Mali Yönetimi ve Kontrol Kanunu</li><li>MEB Personel Mevzuat Bülteni</li><li>Taşıma Yoluyla Eğitime Erişim Yönetmeliği</li><li>MEB Millî Eğitim Müdürlükleri Yönetmeliği (22175 Sayılı RG Yayınlanan)</li><li>Millî Eğitim Bakanlığı Rehberlik ve Psikolojik Danışma Hizmetleri Yönetmeliği</li><li>Kamu İdarelerince * Hazırlanacak Stratejik Planlar ve Performans Programları ile Faaliyet Raporlarına İlişkin Yönetmelik</li><li>Okul Öncesi Eğitim ve İlköğretim Kurumları Yönetmeliği</li><li>Sosyal Etkinlikler Yönetmeliği</li><li>MEB Eğitim Kurulları ve Zümreleri Yönergesi</li></ul>	<ul style="list-style-type: none"><li>Müdürlüğümüzün hizmetlerini mevzuattaki hükümlere uygun olarak yürütmektedir.</li><li>Diğer kurumlarla iş birliği gerektiren çalışmalarda gerek tabi olduğumuz mevzuat gerekse diğer kurumların mevzuatları arasında uyumsuzluk ortaya çıkabilmektedir.</li><li>Tabi olduğumuz mevzuatın kapsamı, Müdürlüğümüzün yetkilerini çeşitlendirmekle birlikte sınırlamaktadır.</li><li>Kurumsal kültürümüz, mevzuatta sık yaşanan değişikliklere hazırlıklı olmasına rağmen öğrenci ve velilerimizden oluşan paydaşlarımız, yeni ve farklı çalışmalara uyuma direnç göstermektedir.</li><li>Mevzuat itibarıyla öğrenci velilerinin eğitim faaliyetlerine müdahale alanını sınırlandıran herhangi bir mekanizma bulunmamaktadır.</li></ul>	<ul style="list-style-type: none"><li>Diğer kurumlarla iş birliğinde, yetki alanının genişletilmesi</li><li>Mevzuat itibarıyla Okul Müdürlerinin yetkilerinin artırılması</li><li>Eğitim uygulamaları konusunda ulusal düzeyde tanıtım çalışmaları yaparak öğrenci ve velilerinin bilgilendirilmesi</li><li>Mevzuatta ihtiyaç duyulan değişikliklerde "yenileme" çalışmaları yerine "güncelleme" çalışmalarına yer verilmesi</li><li>Öğrenci velilerinin eğitim faaliyetlerine müdahale alanlarının sınırlandırılması için yasal tedbirlerin alınması</li><li>Mevzuatın, çalışanların kendilerini güvende hissedebileceği şekilde yeniden düzenlenmesi</li></ul>

## 2.4. Üst Politika Belgeleri Analizi

Tablo 2. Üst Politika Belgeleri Analizi Tablosu

Üst Politika Belgesi	İlgili Bölüm/Referans	Verilen Görev/İhtiyaçlar
12. Kalkınma Planı (2024-2028)	Önerilen politikalar	Hedef ve stratejilerin belirlenmesi
17/06/2022 tarihli ve E-34769888-602.04-13512 sayılı Cumhurbaşkanlığı yazısı.	Tümü	Hedef ve stratejilerin belirlenmesi
Orta Vadeli Program(2024-2026)	Tümü	Bütçe çalışmaları
MEB 2024 -2028 Stratejik Planı Hazırlık Programı ve Kılavuzu	Tümü	5 yıllık hedefleri içeren Stratejik Plan hazırlanması
MEB 2024-2028 Stratejik Planı Hazırlama Kılavuzu	Tümü	Hedef ve stratejilerin belirlenmesi
2023 İzleme ve Değerlendirme Raporu Formatı	Tümü	Bütçe çalışmaları
Kamu İdarelerince Hazırlanacak Stratejik Planlar ve Performans Programları ile Faaliyet Raporlarına İlişkin Yönetmelik	Tümü	5 yıllık hedefleri içeren Stratejik Plan hazırlanması
SGB İstatistikleri	Örgün Eğitim İstatistikleri	Hedef ve göstergelerin belirlenmesi
2023 İzleme ve Değerlendirme Raporu Formatı ve Kılavuzu	Tümü	2024-2028 Stratejik Planının Hazırlanması
Kamu İdarelerince Hazırlanacak Performans Programları Hakkında Yönetmelik	Tümü	5 yıllık kurumsal hedeflerin her bir mali yıl için ifade edilmesi
Kamu İdarelerince Hazırlanacak Faaliyet Raporu Hakkında Yönetmelik	Tümü	Her bir mali yıl için belirlenen hedeflerin gerçekleşme durumlarının tespiti, raporlanması

## 2.5. Faaliyet Alanları ile Ürün/Hizmetlerin Belirlenmesi

Tablo 3. Faaliyet Alanlar/Ürün ve Hizmetler Tablosu

Faaliyet Alanı	Ürün/Hizmetler
<b>A- Eğitim-Öğretim Hizmetleri</b>	<ol style="list-style-type: none"><li>1. Eğitim-öğretim iş ve işlemleri</li><li>2. Ders Dışı Faaliyet İş ve İşlemleri</li><li>3. Özel Eğitim Hizmetleri</li><li>4. Kurum Teknolojik Altyapı Hizmetleri</li><li>5. Anma ve Kutlama Programlarının Yürütülmesi</li><li>6. Sosyal, Kültürel, Sportif Etkinlikler</li><li>7. Öğrenci İşleri (kayıt, nakil, ders programları vb.)</li><li>8. Zümre Toplantılarının Planlanması ve Yürütülmesi</li></ol>
<b>B- Stratejik Planlama, Araştırma-Geliştirme</b>	<ol style="list-style-type: none"><li>1. Stratejik Planlama İşlemleri</li><li>2. İhtiyaç Analizleri</li><li>3. Eğitime İlişkin Verilerin Kayıtlanması</li><li>4. Araştırma-Geliştirme Çalışmaları</li><li>5. Projeler Koordinasyon</li><li>6. Eğitimde Kalite Yönetimi Sistemi (EKYS) İşlemleri</li></ol>
<b>C- İnsan Kaynaklarının Gelişimi</b>	<ol style="list-style-type: none"><li>1. Personel Özlük İşlemleri</li><li>2. Norm Kadro İşlemleri</li><li>3. Hizmet içi Eğitim Faaliyetleri</li></ol>
<b>D- Fiziki ve Mali Destek</b>	<ol style="list-style-type: none"><li>1. Okul Güvenliğinin Sağlanması</li><li>2. Ders Kitaplarının Dağıtım</li><li>3. Taşınır Mal İşlemleri</li><li>4. Taşınır Eğitim İşlemleri</li><li>5. Temizlik, Güvenlik, Isıtma, Aydınlatma Hizmetleri</li><li>6. Evrak Kabul, Yönlendirme ve Dağıtım İşlemleri</li><li>7. Arşiv Hizmetleri</li><li>8. Sivil Savunma İşlemleri</li></ol>
<b>E-Denetim ve Rehberlik</b>	<ol style="list-style-type: none"><li>1. Okul/Kurumların Teftiş ve Denetimi</li><li>2. Öğretmenlere Rehberlik ve İşbaşında Yetiştirme Hizmetleri</li><li>3. Ön İnceleme, İnceleme ve Soruşturma Hizmetleri</li></ol>
<b>F-Halkla İlişkiler</b>	<ol style="list-style-type: none"><li>1. Bilgi Edinme Başvurularının Cevaplanması</li><li>2. Protokol İş ve İşlemleri</li><li>3. Basın, Halk ve Ziyaretçilerle İlişkiler</li><li>4. Okul-Aile İşbirliği</li></ol>

## 2.6. Paydaş Analizi

Kurumumuzun temel paydaşları öğrenci, veli ve öğretmen olmakla birlikte eğitimin dışsal etkisi nedeniyle okul çevresinde etkileşim içinde olunan geniş bir paydaş kitlesi bulunmaktadır. Paydaşlarımızın görüşleri anket, toplantı, dilek ve istek kutuları, elektronik ortamda iletilen önerilerde dâhil olmak üzere çeşitli yöntemlerle sürekli olarak alınmaktadır. Katılımcılık stratejik planlamanın temel unsurlarından biridir. Kurumlar için etkileşimde oldukları tarafların görüşlerinin alınması, yararlanıcıların ihtiyaçlarına cevap verecek nitelikte sürdürülebilir politikalar geliştirilebilmesi, tarafların hazırlanan stratejik planı ve buna bağlı olarak gerçekleştirilecek faaliyet ve projeleri sahiplenmesi ve kurumun kendini içerden ve dışarıdan nasıl değerlendirildiğine ilişkin bilgi alabilmesi açısından büyük önem taşımaktadır. Paydaş analizi bu bağlamda planlama sürecinde katılımıcılığın sağlandığı ve taraflara ulaşılarak görüşlerinin alındığı önemli bir aşamadır. Okulumuz paydaş analizi çalışmaları kapsamında kurum personelinin tamamına öğretmen, idareci, memur ve yardımcı personel ile öğrenci ve velilerimize sorularak anket çalışması uygulanmış olup öncelikle ürün, hizmetler ve faaliyet alanlarından yola çıkılarak paydaş listesi hazırlanmıştır. Söz konusu listenin hazırlanmasında temel olarak kurumun mevzuatı, teşkilat şeması, gerçekleştirilen toplantılar, beyin fırtınası yöntemi, alınan görüşlerin sonuçları, yasal yükümlülüklerle bağlı olarak belirlenen faaliyet alanlarından yararlanılmıştır. Paydaş analizi süreci gerçekleştirildikten sonra beyin fırtınası uygulaması ve memnuniyet anketi sonuçları değerlendirilerek elde edilen görüş ve öneriler ile belirlenen sorun alanları, kurum içi ve çevre analizleri, GZFT analizi ve geleceğe yönelim bölümünün hedef ve tedbirlerine yansıtılmıştır.

## VELİ ANKET SONUÇLARI

	İhtiyaç duyduğumda okul çalışanlarıyla rahatlıkla görüşebiliyorum.	Bizi ilgilendiren okul duyurularını zamanında öğreniyorum	Öğrencimle ilgili konularda okulda rehberlik hizmeti alabiliyorum.	Okula ilettiğim istek ve şikayetlerim dikkate alınıyor.	Öğretmenler yeniliğe açık olarak derslerin işlenişinde çeşitli yöntemler	Okulda yabancı kişilere karşı güvenlik önlemleri alınmaktadır.	Okulda bizleri ilgilendiren kararlarda görüşlerimiz dikkate alınır.	E-Okul veli bilgilendirme sistemi ile okulun internet sayfası düzenli olarak takip	Çocuğumun okulunu sevdiğini ve öğretmenleriyle iyi anlaşmışım	Okul, teknik araç ve gereç yönünden yeterli donanıma sahiptir.	Okul her zaman temiz ve bakımlıdır.	Okulun binası ve diğer fiziki mekanları yeterlidir.	Okulumuzda yeterli miktarda sanatsal ve kültürel faaliyetler düzenlenmektedir.
Kesinlikle katılıyorum.	25,00	28,60	14,30	10,70	10,70	14,30	17,90	35,70	25,00	17,90	14,30	7,10	17,90
Katılıyorum	71,40	67,90	71,40	50,00	64,30	50,00	57,10	50,00	46,40	50,00	50,00	64,30	50,00
Kararsızım	3,60	3,60	7,10	28,60	14,30	7,10	7,10	0,00	10,70	14,30	7,10	14,30	10,70
Kısmen katılıyorum.	0,00	0,00	7,10	7,10	3,60	7,10	10,70	3,60	7,10	7,10	14,30	3,60	10,70
Katılmıyorum	0,00	0,00	0,00	3,60	7,10	21,40	7,10	10,70	10,70	10,70	14,30	10,70	10,70

### Olumlu (Başarılı) Yönlerimiz

- Okulda güvenlik önlemlerinin alınması
- Öğretmenlerin ilgili olması
- Disiplinli eğitim anlayışı
- Okulla ilgili bilmemiz gereken şeylerin iletilmesi
- Çocuklarımızın Din ve İslam üzere yetişmesi
- Okul ve veli arasında iletişim halinde olabilmesi
- Ailelerin müdürle öğretmenlerle rahat bir şekilde konuşması
- Okulun temiz ve bakımlı olması
- Şikâyetlerin dikkate alınması
- Rehberlik servisi iyi, aileler rahatlıkla görüşebiliyor
- Okulda duyarlı ve değerli öğretmenlerin bulunması

### Olumsuz (Başarısız) Yönlerimiz

- Bilgisayarlar yeterli değil
- Akademik başarının düşük olması
- Tuvaletlerin pis kokması
- Sanatsal ve spor dalında aktivitelerin az yapılması

## ÖĞRETMEN ANKET SONUÇLARI

	Okulumuzda alınan kararlar, çalışanların katılımıyla alınır.	Kurumdaki tüm duyurular çalışanlara zamanında iletilir.	Her türlü ödüllendirmede adil olma, tarafsızlık ve objektiflik esastır.	Kendimi okulun değerli bir üyesi olarak görürüm.	Çalıştığım okulda bana kendimi geliştirme imkanı tanımaktadır.	Okul, teknik araç ve gereç yönünden yeterli donanıma sahiptir.	Okulda çalışanlara yönelik sosyal kültürel faaliyetler düzenlenir.	Okulda öğretmenler arasında ayırım yapılmamaktadır.	Okulumuzda yerelde ve toplum üzerinde olumlu etki bırakacak çalışmalar yapılmaktadır.	Yöneticilerimiz, yaratıcı ve yenilikçi düşüncelerin üretilmesini teşvik etmektedir.	Yöneticiler, okulun vizyonunu, stratejilerini, iyileştirmeye açık alanlarını vs. çalışanlarla paylaşır.	Okulumuzda sadece öğretmenlerin kullanımına tahsis edilmiş yerler yeterlidir.	Alanıma ilişkin yenilik ve gelişmeleri takip eder ve kendimi güncellerim.
Kesinlikle katılıyorum.	40,00	70,00	50,00	50,00	30,00	30,00	30,00	60,00	60,00	40,00	40,00	30,00	50,00
Katılıyorum	40,00	30,00	50,00	40,00	20,00	30,00	30,00	30,00	10,00	30,00	40,00	0,00	50,00
Kararsızım	10,00	0,00	0,00	10,00	50,00	10,00	10,00	0,00	30,00	20,00	20,00	20,00	0,00
Kısmen katılıyorum.	10,00	0,00	0,00	0,00	0,00	20,00	20,00	10,00	0,00	0,00	0,00	10,00	0,00
Katılmıyorum	0,00	0,00	0,00	0,00	0,00	10,00	0,00	0,00	0,00	10,00	0,00	40,00	0,00

### **Olumlu yönlerimiz:**

- Kararların tüm çalışanların katılımı ile alınması, görüşlere değer verilmesi.
- Duyuruları zamanında yapılması
- Ödüllendirmelerde adil davranılması
- Çalışanların kendinin değerli bir üye olarak görmesi
- Okulun teknik araç gereç bakımından yeterli olması
- Öğretmenler arası ayırım yapılmaması
- Okulumuzda toplum üzerinde etki bırakabilecek çalışmaların yapılıyor olması
- Yöneticiler, okulun vizyonunu, stratejilerini, iyileştirmeye açık alanlarını vs. çalışanlarla paylaşması.
- Öğretmenlerimizin alanları ile ilgili kendilerini sürekli yenilemeleri.

### **Olumsuz Yönlerimiz**

- Öğretmenlerin kullanımına sunulan fiziki mekanların yetersizliği.

## ÖĞRENCİ ANKET SONUÇLARI

	Okulda kendimi güvende hissediyorum.	Okul temiz ve hijyeniktir.	Okulun fiziki koşulları yeterlidir.	Öğretmenlerime ihtiyaç duyduğumda kolaylıkla görüşebilirim.	Okul bana yeterli ders dışı etkinlik imkanları sunuyor.	Okulda öğrencilerle ilgili alınan kararlarda bizlerin görüşü alınır.	Öğretmenler yeniliğe açık olarak derslerin işlenişinde çeşitli yöntemler kullanmaktadır.	Derslerde konuya göre uygun araç gereçler kullanılmaktadır.	Teneffüslerde ihtiyaçlarımı giderebiliyorum.	Öğretmenlerim sınıfta adil kurallara sahipler ve tarafsızlar.	Okulun rehberlik hizmetleri doğrultusunda faydalanabiliyorum.	Öğretmenlerim beni daha iyi performans göstermem için teşvik ediyor.	Okulumuzda yeterli miktarda sanatsal ve kültürel faaliyetler düzenlenmektedir.	Okul müdürüne ihtiyaç duyduğumda kolaylıkla görüşebilirim.
Kesinlikle katılıyorum.	45,80	29,20	20,80	52,40	25,00	29,20	37,50	41,70	41,70	33,30	45,80	41,70	25,00	50,00
Katılıyorum	33,30	12,50	37,50	25,00	25,00	30,30	16,70	16,70	37,50	25,00	29,20	16,70	20,80	25,00
Kararsızım	8,30	29,20	25,00	4,20	25,00	8,30	20,80	20,80	4,20	16,70	4,20	16,70	16,70	4,20
Kısmen katılıyorum.	4,20	12,50	8,30	8,30	0,00	8,30	12,50	12,50	8,30	4,20	8,30	8,30	12,50	8,30
Katılmıyorum	8,30	16,70	8,30	8,30	25,00	20,80	12,50	8,30	8,30	20,80	12,50	16,70	25,00	12,50

### Olumlu (Başarılı) Yönlerimiz

- Güvenliğin olması
- Temiz bir okul olması
- Okulun fiziki koşullarının yeterli olması
- Öğretmenlerin öğrencilere karşı ilgili olması
- Müdürün okula karşı ilgisi
- Teneffüslerin yeterli olması

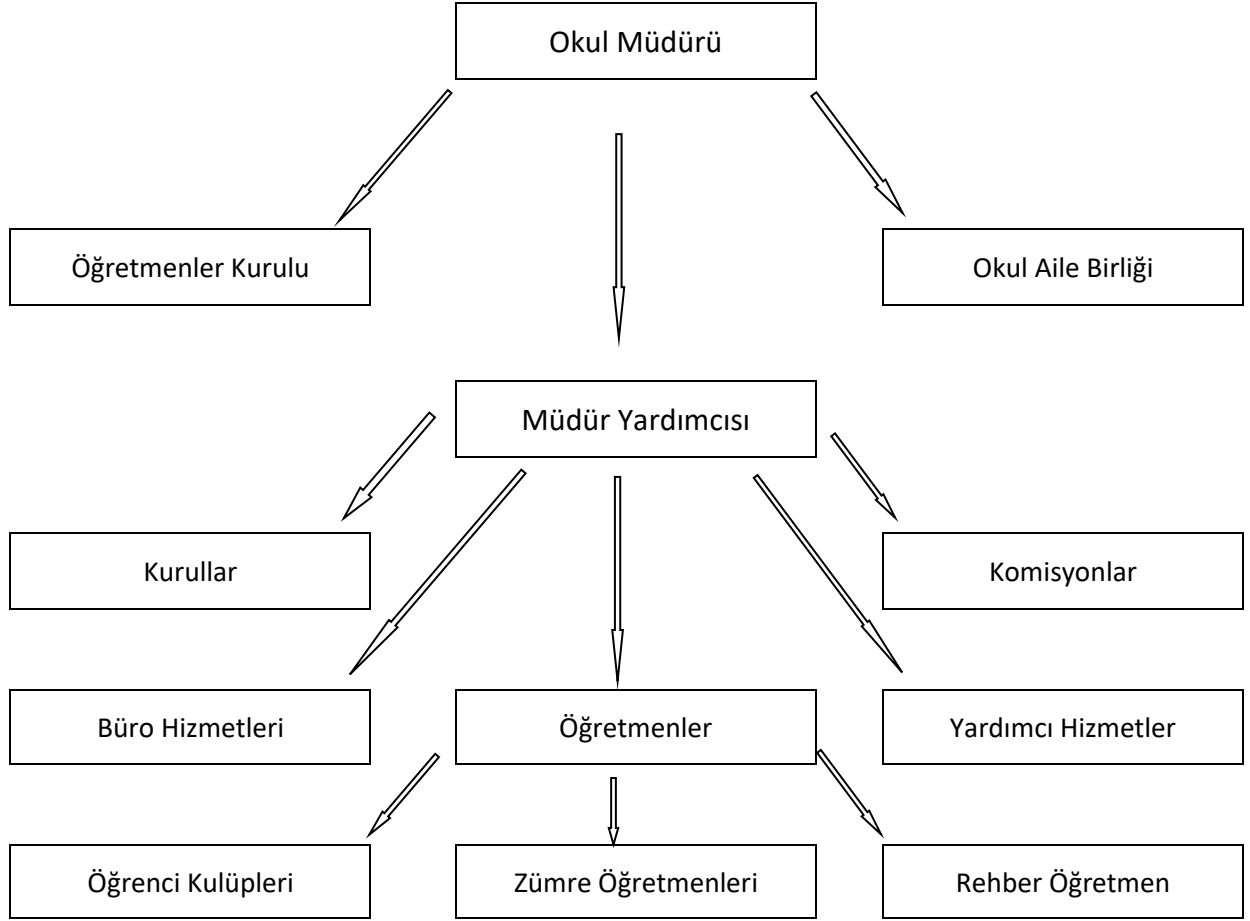
### Olumsuz (Başarısız) Yönlerimiz

- Sanatsal ve Kültürel faaliyetler yeterli değil
- Okul binasının yeterli olmaması
- Temizliğe biraz daha dikkat edilebilir.
- Alınan kararlarda öğrencilere daha fazla görüş sorulması



## 2.7. Okul/Kurum İi Analiz

### Teşkilat Yapısı



### 2.7.2. İnsan Kaynakları

Unvan	Erkek	Kadın	Toplam
Okul Müdürü ve Müdür Yardımcısı	2	-	2
Sınıf Öğretmeni	-	-	-
Branş Öğretmeni	9	8	17
Rehber Öğretmen	-	1	1
İdari Personel	-	-	-
Yardımcı Personel	2	1	3
Güvenlik Personeli	-	-	-
Toplam Çalışan Sayıları	13	10	23

**Tablo 5. Çalışanların Görev Dağılımı**

<b>SNO</b>	<b>ÇALIŞANIN ÜNVANI</b>	<b>GÖREVLERİ</b>
<b>1</b>	<b>OKUL MÜDÜRÜ</b>	MADDE 39 – (1) Okul öncesi eğitim ve ilköğretim kurumları, ilgili mevzuat hükümleri doğrultusunda diğer çalışanlarla birlikte müdür tarafından yönetilir. Müdür; okulun öğrenci, her türlü eğitim ve öğretim, yönetim, personel, tahakkuk, taşınır mal, yazışma, eğitici ve sosyal etkinlikler, yatılılık, bursluluk, taşınmalı eğitim, güvenlik, beslenme, bakım, koruma, temizlik, düzen, nöbet, halkla ilişkiler ve benzeri görevler ile Bakanlık ve il/ilçe millî eğitim müdürlüklerince verilen görevler ile görev tanımında belirtilen diğer görevlerin yerine getirilmesini sağlar.
<b>2</b>	<b>OKUL MÜDÜR YARDIMCISI</b>	MADDE 41 – (1) Müdürün okulda olmadığı zamanlarda müdüre vekâlet eder. Müdür yardımcısı, görev tanımında belirtilen görevler ile müdür tarafından verilen görevleri yerine getirir.
<b>3</b>	<b>ÖĞRETMENLER</b>	MADDE 43 – (1) Okul öncesi ve ilköğretim kurumu öğretmenleri, kendilerine verilen grup/sınıf/şubede eğitim ve Eğitim-öğretim faaliyetlerini, eğitim ve öğretim programında belirtilen esaslara göre planlamak ve uygulamak, ders dışında okuldaki eğitim ve öğretim işlerine etkin bir biçimde katılmak ve bu konularda mevzuatta belirtilen görevleri yerine getirmekle yükümlüdür. (2) İlkokullarda sınıf öğretmenleri, okuttukları sınıfı bir üst sınıfta da okuturlar. Ancak istekleri yönetimce uygun görülmesi hâlinde başka bir sınıfı da okutabilirler. (3) İlkokullarda Yabancı Dil ile Din Kültürü ve Ahlak Bilgisi derslerinin alan öğretmenlerince okutulması esastır. Ancak, ihtiyacın alan öğretmenlerince karşılanamaması durumunda bu dersler, yüksek öğrenimlerini söz konusu alanlarda yapan sınıf öğretmenleri veya sınıf öğretmeni olup bu alanda hizmet içi eğitim sertifikası almış öğretmenler tarafından ders değişimi yolu ile okutulabilir. Bunun

		<p>da mümkün olmadığı durumlarda bu dersler sınıf öğretmenince okutulmaya devam edilir. (4) İlkokullarda Yabancı Dil ile Din Kültürü ve Ahlak Bilgisi dersleri, alan öğretmenlerince okutulduğunda sınıf öğretmenleri bu ders saatlerinde yönetimce verilen eğitim ve öğretim görevlerini yapar. (5) Öğretmenler yaz ve dinlenme tatillerinde izinli sayılırlar. Hastalık ve diğer mazeret izinleri dışında ayrıca yıllık izin verilmez. (6) Öğretmenlere, eğitim, öğretim ve yönetim görevlerinden başka bir görev verilemez. (7) Öğretmenler, komisyon üyesi ve gözcü olarak görevlendirildikleri sınav komisyonlarında, okulda yapılan her türlü resmî toplantılar ve mahallî kurtuluş günleri ile millî bayramlarda bulunmak zorundadırlar. Öğretmenlere görevlendirme ve toplantıların zamanı, en az iki gün önceden yazı ile duyurulur. Toplantının gündemi öğretmenlerin de görüşü alınarak hazırlanır.</p>
4	<b>YARDIMCI HİZMETLER PERSONELİ</b>	<p>29.08.2009 Tarih ve 27334 sayılı Okul Öncesi Eğitim Kurumları Yönetmeliğinin 33. Maddesi gereği Yardımcı Personelin görevleri; Okul binası ve okuldaki eşyaların temizlik ve bakımını yapar. Okula gelen giden çeşitli malzeme ve araç gerecin gerekli yerlere taşır ve yerleştirir. Okul yönetimince yapılacak planlama ve iş bölümüne göre her türlü yazı ve dosyanın dağıtılması ve toplanmasını sağlar. Okul bahçesinin ve bahçe araç gerecinin temizlik ve bakım işleri, Temizlik eylem planına göre çalışmaların düzenli olarak yürütülmesini sağlar. Girişte öğrencileri karşılar, çıkışta çocukların velilere teslim edilmesini sağlar.</p>

**Tablo 6. İdari Personelin Hizmet Süresine İlişkin Bilgiler**

Hizmet Süresi (Yıl)	Kişi Sayısı
0-10	-
10-20	-
20-30	2
30-40	-

**Tablo 7. Okul/Kurumda Oluşan Yönetici Sirkülasyonu Oranı**

	Yıl İçerisinde Okul/Kurumdan Ayrılan Yönetici Sayısı			Yıl İçerisinde Okul/Kurumda Göreve Başlayan Yönetici Sayısı		
	2021	2022	2023	2021	2022	2023
<b>TOPLAM</b>	0	1	0	0	1	0

**Tablo 8. Kurumda Gerçekleşen Öğretmen Sirkülasyonunun Oranı**

	Yıl İçerisinde Kurumdan Ayrılan Öğretmen Sayısı			Yıl İçerisinde Kurumda Göreve Başlayan Öğretmen Sayısı		
	2021	2022	2023	2021	2022	2023
<b>TOPLAM</b>	0	1	2	0	1	3

**Tablo 9. Okul/kurum Rehberlik Hizmetleri**

Mevcut Kapasite				Mevcut Kapasite Kullanımı ve Performans					
Psikolojik Danışman Norm Sayısı	Görev Yapan Psikolojik Danışman Sayısı	İhtiyaç Duyulan Psikolojik Danışman Sayısı	Görüşme Odası Sayısı	Danışmanlık Hizmeti Alan			Rehberlik Hizmetleri İle İlgili Düzenlenen Eğitim/Paylaşım Toplantısı vb. Faaliyet Sayısı		
				Öğrenci Sayısı	Öğretmen Sayısı	Veli Sayısı	Öğretmenlere Yönelik	Öğrencilere Yönelik	Velilere Yönelik
1	1	-	1	105	16	42	1	27	2

### 2.7.3. Teknolojik Düzey

**Tablo 10: Teknolojik Araç-Gereç Durumu**

Araç-Gereçler	2021	2022	2023	İhtiyaç
<b>Bilgisayar</b>	5	5	5	-
<b>Yazıcı</b>	3	3	3	-
<b>Fotokopi Makinası</b>	2	2	2	-
<b>Güvenlik Kamerası</b>	12	12	12	4

**Tablo 11: Fiziki Mekân Durumu**

<b>Fiziki Mekân</b>	<b>Var</b>	<b>Yok</b>	<b>Adedi</b>	<b>İhtiyaç</b>	<b>Açıklama</b>
Öğretmen Çalışma Odası	<b>X</b>	-	<b>1</b>	-	-
Ekipman Odası	<b>X</b>	-	<b>1</b>	-	-
Kütüphane	<b>X</b>	-	<b>1</b>	-	-
Rehberlik Servisi	<b>X</b>	-	<b>1</b>	-	-
Resim Odası	-	<b>X</b>		<b>1</b>	
Müzik Odası	-	<b>X</b>		<b>1</b>	
Çok Amaçlı Salon	<b>X</b>	-	<b>1</b>	-	-
Spor Salonu	-	<b>X</b>	-	<b>1</b>	

## 2.7.4. Mali Kaynaklar

**Tablo 12:Kaynak Tablosu:**

<b>Kaynaklar</b>	<b>2024</b>	<b>2025</b>	<b>2026</b>	<b>2027</b>	<b>2028</b>
Genel Bütçe	25.000,00	30.000,00	32.000,00	35.000,00	40.000,00
Okul Aile Birliği	3.500,00	4.000,00	5.000,00	6.000,00	7.000,00
Özel İdare	----	----	----	----	----
Kira Gelirleri	----	----	----	----	----
Diğer	----	----	----	----	----
<b>TOPLAM</b>	<b>33.000,00</b>	<b>34.000,00</b>	<b>37.000,00</b>	<b>41.000,00</b>	<b>47.000,00</b>

**Tablo 12: Harcama Kalemleri:**

Harcama Kalemleri	Çeşitleri
Onarım/Bakım	Doğalgaz Kombi Bakımı Okul binası boya işlemleri
Sosyal ve Sportif Faaliyetler	Okul Sporları, Okul İçi Etkinliklerde başarılı olan öğrencilere çeşitli ödül alım işlemleri
Temizlik Malzemeleri	Z peçete alımı Tuvalet kâğıdı alımı Yüzey temizleyici alımı Çamaşır suyu alımı
Kırtasiye ve İletişim	Posta masrafları Basılı evrak alımı

## 2.7.5. İstatistik Veriler

**Tablo 13: Temel Bilgiler Tablosu- Okul Künyesi**

İli: Afyonkarahisar			İlçesi: Merkez		
Adres:	<b>Hoca Ahmet Yesevi Mah. 1024 Sokak No:4</b>		Coğrafi Konum (link):	<a href="https://goo.gl/maps/eLZZBDZG97k">https://goo.gl/maps/eLZZBDZG97k</a>	
Telefon Numarası:	<b>0 272 2185236</b>		Faks Numarası:	<b>0 272 2185237</b>	
e- Posta Adresi:	<a href="mailto:757808@meb.k12.tr">757808@meb.k12.tr</a>		Web sayfası adresi:	<a href="http://scelikalay.meb.k12.tr">scelikalay.meb.k12.tr</a>	
Kurum Kodu:	<b>757808</b>		Öğretim Şekli:	<b>Tam Gün</b>	
Okulun Hizmete Giriş Tarihi: 2014			Toplam Çalışan Sayısı	<b>23</b>	
Öğrenci Sayısı:	Kız	<b>71</b>	Öğretmen Sayısı	Kadın	<b>10</b>
	Erkek	<b>112</b>		Erkek	<b>13</b>
	<b>Toplam</b>	<b>183</b>		<b>Toplam</b>	<b>23</b>

**Tablo 14:Sınıf ve Öğrenci Bilgileri**

<b>SINIFI</b>	<b>Kız</b>	<b>Erkek</b>	<b>Toplam</b>	<b>SINIFI</b>	<b>Kız</b>	<b>Erkek</b>	<b>Toplam</b>
<b>5/A</b>	-	28	<b>28</b>	<b>7/A</b>	11	-	<b>11</b>
<b>5/B</b>	-	24	<b>24</b>	<b>7/B</b>	-	16	<b>16</b>
<b>5/C</b>	28	-	<b>28</b>	<b>8/A</b>	13	10	<b>23</b>
<b>6/A</b>	-	17	<b>17</b>				
<b>6/B</b>	-	17	<b>17</b>				
<b>6/C</b>	19		<b>19</b>				

**Tablo 15:Okul Yerleşkesine İlişkin Bilgiler**

<b>Okul/Kurum Bölümleri</b>		<b>Özel Alanlar</b>	<b>Var</b>	<b>Yok</b>
Okul/Kurum Kat Sayısı	<b>2</b>	Çok Amaçlı Salon	<b>x</b>	
Derslik Sayısı	<b>10</b>	Çok Amaçlı Saha	<b>x</b>	
Derslik Alanları (m2)	<b>462</b>	Kütüphane	<b>x</b>	
Kullanılan Derslik Sayısı	<b>9</b>	Fen Laboratuvarı	<b>x</b>	
Şube Sayısı	<b>9</b>	Bilgisayar Laboratuvarı	-	<b>x</b>
İdari Odaların Alanı (m2)	<b>50</b>	İş Atölyesi		<b>x</b>
Öğretmenler Odası (m2)	<b>30</b>	Beceri Atölyesi		<b>x</b>
Okul/Kurum Oturum Alanı (m2)	<b>594.33</b>	Pansiyon		<b>x</b>
Okul/Kurum Bahçesi (Açık Alan) (m2)	<b>6438.57</b>			
Sanatsal, bilimsel ve sportif amaçlı toplam alan (m <sup>2</sup> )	<b>3000</b>			
Kantin (m2)	-			
Tuvalet Sayısı	<b>19</b>			

## 2.8. Çevre Analizi (PESTLE)

**Tablo 16: PESTLE Analiz Tablosu**  
**Fırsatlar**

<b>Politik</b>	<ul style="list-style-type: none"><li>-Okulumuzun bağlı bulunduğu Din Öğretimi Genel Müdürlüğünün planlı ve yenilikçi çalışmaları</li><li>-Okulumuzun ilimizdeki resmi ve özel kurumlarla ve il milli eğitim müdürlüğümüzle yakın işbirliği içerisinde bulunması</li><li>-Çevremizde kurumsal ve bireysel bazda sürekli gelişmeyi hedefleyen bilinç düzeyinin artıyor olması</li><li>-Bakanlığımızda; katılımcı, planlı, gelişimci, şeffaf ve performansa dayalı stratejik yönetim anlayışına geçme çabaları</li></ul>
<b>Ekonomik</b>	<ul style="list-style-type: none"><li>-Ekonomik durumları iyi olan velilerin destekleri</li></ul>
<b>Sosyolojik</b>	<ul style="list-style-type: none"><li>-Öğrencilerimizin sınavla öğrenci alan liselere yerleşme isteği ve oranının yüksek olması</li><li>-Toplum nezdinde eğitimin gereğine; bilinç ve duyarlılığının artması</li><li>-Çevremizin aynı sosyo-kültürel yapıya sahip olması.</li><li>-Aile eğitimi seminerlerinin düzenlenmesi</li></ul>
<b>Teknolojik</b>	<ul style="list-style-type: none"><li>-Eğitim kullanılan araç-gereçlerde, teknolojik ekipmanlarda ve iletişimde yeni teknolojilerin kullanılması</li></ul>
<b>Mevzuat-Yasal</b>	<ul style="list-style-type: none"><li>-Eğitimde fırsat eşitliğine yönelik alınan tedbirlerin her geçen gün daha artırılması hususundaki çabalar</li><li>-Psikolojik, sosyal ve hatta fiziksel şiddetin eğitim ve disiplin aracı olarak kullanılmasına son verilmesi</li></ul>
<b>Ekolojik</b>	<ul style="list-style-type: none"><li>-Doğal ortamların eğitim ortamlarını (okul) olumsuz etkilemesine karşı (soğuk-sıcak-yağış-ulaşım vb.) teknoloji ve tedbirlerin gelişmesi</li><li>-Tüm toplumlarda artan çevre bilinci</li></ul>



**Tablo 17: PESTLE Analiz Tablosu**

**Tehditler**

<b>Politik</b>	<ul style="list-style-type: none"><li>-Öğrencilerin rekabet edebileceği ortam ve öğrencilerin olmayışı</li><li>-Eğitim politikalarında çok sık değişiklik yapılması ve eğitim sistemindeki düzenlemelere ilişkin pilot uygulamaların yetersizliği</li><li>-Okulumuzdaki destek personel yetersizliği ve bunu telafi edebilecek hizmet alımında yaşanan aksaklıklar</li><li>-12 yıllık zorunlu eğitim</li></ul>
<b>Ekonomik</b>	<ul style="list-style-type: none"><li>-Ailelerin gelir durumunun az olması.</li><li>-Velilerin sosyo-ekonomik düzeylerindeki farklılıklar.</li><li>-Eğitim ve öğretimde kullanılan cihaz ve makinelerin yüksek teknolojilere sahip olması nedeniyle bakım, onarımlarının pahalı olması dolayısıyla okulların maddi yönden zorlanması</li><li>-Zorunlu harcamalar haricinde okulun diğer masraflarının veli bağışları ile karşılanmak zorunda olması.</li></ul>
<b>Sosyolojik</b>	<ul style="list-style-type: none"><li>-Bazı öğrenci ailelerinde işsizlik ve ekonomik problemler</li><li>-Medyanın (tv, internet, magazin, diziler vb.) öğrenciler üzerinde olumsuz etkilerinin olması</li><li>-İnsanların çocuklarının eğitime yönelik duyarlılıklarının aynı oranda olmaması</li><li>-Öğretmen kadrosunda sürekli yaşanan değişiklikler.</li><li>-Eğitimcilerin toplumdaki değerinin sarsılması</li></ul>
<b>Teknolojik</b>	<ul style="list-style-type: none"><li>-Sürekli gelişen ve değişen teknolojileri takip etme zorunluluğundan doğan maddi kaynak sorunu</li></ul>
<b>Mevzuat-Yasal</b>	<ul style="list-style-type: none"><li>-Mevzuatın açık, anlaşılır ve ihtiyaca uygun hazırlanmaması nedeniyle güncelleme ihtiyacının sıklıkla ortaya çıkması</li><li>-Öğrencilerin olumsuz davranışlarının engellenmesi konusunda mevzuatın yetersiz kalması</li></ul>
<b>Ekolojik</b>	<ul style="list-style-type: none"><li>-Yeni nesillerde çevre bilincine karşı duyarsızlık.</li></ul>

## 2.9. GZFT Analizi

Gelişim ve sorun alanları analizi ile GZFT analizi sonucunda ortaya çıkan sonuçların planın geleceğe yönelim bölümü ile ilişkilendirilmesi ve buradan hareketle hedef, gösterge ve eylemlerin belirlenmesi sağlanmaktadır.

Gelişim ve sorun alanları ayırımında eğitim ve öğretim faaliyetlerine ilişkin üç temel tema olan Eğitime Erişim, Eğitimde Kalite ve Kurumsal Kapasite kullanılmıştır.

- Eğitime Erişim: Öğrencinin eğitim faaliyetine erişmesi ve tamamlamasına ilişkin süreçleri,
- Eğitimde Kalite: Öğrencinin akademik başarısı, sosyal ve bilişsel gelişimi ve istihdamı da dâhil olmak üzere eğitim ve öğretim sürecinin hayata hazırlama evresini,
- Kurumsal Kapasite: Kurumsal yapı, kurum kültürü, donanım, bina gibi eğitim ve öğretim sürecine destek mahiyetinde olan kapasiteyi belirtmektedir.

### 2.9.1. Güçlü ve Zayıf Yönler

Okulumuzun temel istatistiklerinde verilen okul künyesi, çalışan bilgileri, bina bilgileri, teknolojik kaynak bilgileri ve gelir gider bilgileri ile paydaş anketleri sonucunda ortaya çıkan sorun ve gelişime açık alanlar iç ve dış faktör olarak değerlendirilerek GZFT tablosunda belirtilmiştir. Dolayısıyla olguyu belirten istatistikler ile algıyı ölçen anketlerden çıkan sonuçlar tek bir analizde birleştirilmiştir.

Okulun güçlü ve zayıf yönleri donanım, malzeme, çalışan, iş yapma becerisi, kurumsal iletişim gibi çok çeşitli alanlarda kendisinden kaynaklı olan güçlülükleri ve zayıflıkları ifade etmektedir ve ayırında temel olarak okul müdürlüğü kapsamından bakılarak iç faktör ve dış faktör ayırımı yapılmıştır.

## İç Çevre

**Tablo 18: Güçlü Yönler**

<b>Öğrenciler</b>	-Öğrenci sınıf mevcutlarının uygun olması. -Öğrenci devamsızlık oranının düşük olması.
<b>Çalışanlar</b>	-Kendini geliştiren, gelişime açık ve teknolojiyi kullanan öğretmenlerin olması. -Tecrübeli öğretim kadrosunun olması.
<b>Veliler</b>	-Yeniliğe ve iletişime açık duyarlı bazı veli profiline olması.
<b>Bina ve Yerleşke</b>	-Derslik sayısının yeterli olması. -Şehir gürültüsünden uzak bir yerleşkeye sahip olması
<b>Donanım</b>	-Bilgi ve iletişim teknolojilerinin (akıllı tahta) eğitim ve öğretim süreçlerinde etkin bir şekilde kullanılması -Öğretmenlere, sınıflarda teknolojiyi materyal olarak kullanma fırsatının verilmesi,
<b>Bütçe</b>	-Okul Aile Birliği bütçesinin katkısı
<b>Yönetim Süreçleri</b>	-Yönetim tarafından kurum kültürünün oluşturulmuş olması -Okul kararları alınırken paydaşların görüş ve önerilerinin dikkate alınması -Hafız yetiştirme sınıflarının olması -Destekleme ve yetiştirme kurslarının olması -Okul idaresinin proje ve yenilikler konusunda öğretmenlere öncü olması
<b>İletişim Süreçleri</b>	-Kurum içi iletişim kanallarının açık olması -İdare - öğretmen - öğrenci diyalogunun iyi olması

**Tablo 19: Zayıf Yönler**

<b>Öğrenciler</b>	-Parçalanmış aile çocuklarının okula uyum sağlayamaması -Yabancı uyruklu öğrencilerin okuma ve yazma yetersizlikleri ve çevreyle olan iletişim sorunları. -Öğrencilerin okuma alışkanlıklarının yetersizliği -Öğrencilerimizde çevre ve temizlik bilincinin yetersizliği
<b>Çalışanlar</b>	-Öğretmenlerin mesleki gelişimlerini artırıcı faaliyetlerinin azlığı ve kendini geliştirmeyen, proje yapmayan öğretmenlerin varlığı. -Okul kadrosundaki değişikliklerin eğitim - öğretimi olumsuz etkilemesi -Çalışan personelin yaptığı faaliyetlerden sonra onere edilme beklentisi -Yardımcı hizmetler personeli ile ilgili belirsizlik ve ihtiyacı karşılamaması.
<b>Veliler</b>	-Veli toplantılarına katılımın beklenen düzeyde olmaması -Velinin aşırı korumacılık anlayışı veya bazı velilerdeki okul ve çevreye olan aşırı duyarsızlık
<b>Bina ve Yerleşke</b>	-Okul binasının eski yapı olması
<b>Donanım</b>	-Öğrencilerin materyal eksikliğinin bulunması -Laboratuvar materyallerinin yeterli olmaması -Sosyal faaliyet alanlarındaki malzeme eksikliği
<b>Bütçe</b>	-Okulumuzdaki eksiklikleri giderecek bütçenin yetersiz olması
<b>Yönetim Süreçleri</b>	-Öğretmen ve çalışanların örgütsel bağlılık düzeylerinin düşük olması.
<b>İletişim Süreçleri</b>	-Yabancı uyruklu öğrenci ve velilerle yaşanan iletişim sorunları

## Dış Çevre

**Tablo 20: Fırsatlar**

<b>Politik</b>	-Okulumuzun bağlı bulunduğu Din Öğretimi Genel Müdürlüğünün planlı ve yenilikçi çalışmaları -Okulumuzun ilimizdeki resmi ve özel kurumlarla ve il milli eğitim müdürlüğümüzle yakın işbirliği içerisinde bulunması -Çevremizde kurumsal ve bireysel bazda sürekli gelişmeyi hedefleyen bilinç düzeyinin artıyor olması
<b>Ekonomik</b>	-Ekonomik durumları iyi olan velilerin destekleri
<b>Sosyolojik</b>	-Öğrencilerimizin sınavla öğrenci alan liselere yerleşme isteği ve oranının yüksek olması -Toplum nezdinde eğitimin gereğine; bilinç ve duyarlılığının artması -Çevremizin aynı sosyo-kültürel yapıya sahip olması. -Aile eğitimi seminerlerinin düzenlenmesi
<b>Teknolojik</b>	-Eğitim kullanılan araç-gereçlerde, teknolojik ekipmanlarda ve iletişimde yeni teknolojilerin kullanılması
<b>Mevzuat-Yasal</b>	-Eğitimde fırsat eşitliğine yönelik alınan tedbirlerin her geçen gün daha artırılması hususundaki çabalar -Psikolojik, sosyal ve hatta fiziksel şiddetin eğitim ve disiplin aracı olarak kullanılmasına son verilmesi
<b>Ekolojik</b>	-Doğal ortamların eğitim ortamlarını (okul) olumsuz etkilemesine karşı (soğuk-sıcak-yağış-ulaşım vb.) teknoloji ve tedbirlerin gelişmesi -Tüm toplumlarda artan çevre bilinci

**Tablo 21: Tehditler**

<b>Politik</b>	-Öğrencilerin rekabet edebileceği ortam ve öğrencilerin olmayışı -Destek personel yetersizliği ve bunu telafi edebilecek hizmet alımında yaşanan aksaklıklar
<b>Ekonomik</b>	-Ailelerin gelir durumunun az olması. -Velilerin sosyo-ekonomik düzeylerindeki farklılıklar. -Eğitim ve öğretimde kullanılan cihaz ve makinelerin yüksek teknolojilere sahip olması nedeniyle bakım, onarımlarının pahalı olması dolayısıyla okulların maddi yönden zorlanması
<b>Sosyolojik</b>	-Bazı öğrenci ailelerinde işsizlik ve ekonomik problemler -Medyanın (tv, internet, magazin, diziler vb.) öğrenciler üzerinde olumsuz etkilerinin olması -İnsanların çocuklarının eğitimine yönelik duyarlılıklarının aynı oranda olmaması -Öğretmen kadrosunda sürekli yaşanan değişiklikler. -Eğitmcilerin toplumdaki değerinin sarsılması
<b>Teknolojik</b>	-Sürekli gelişen ve değişen teknolojileri takip etme zorunluluğundan doğan maddi kaynak sorunu -E-ortamın güvenliğinin tam sağlanamaması, yersiz, kötüye kullanımları ve yeni gelişen suçlar
<b>Mevzuat-Yasal</b>	-Mevzuatın güncelleme ihtiyacının sıklıkla ortaya çıkması -Öğrencilerin olumsuz davranışlarının engellenmesi konusunda mevzuatın yetersiz kalması
<b>Ekolojik</b>	-Çevre bilincine karşı duyarsızlık.

### **3. GELECEĞE BAKIŞ**

#### **MİSYON, VİZYON VE TEMEL DEĞERLER**

Okul müdürlüğümüzün misyon, vizyon, temel ilke ve değerlerinin oluşturulması kapsamında öğretmenlerimiz, öğrencilerimiz, velilerimiz, çalışanlarımız ve diğer paydaşlarımızdan alınan görüşler, sonucunda stratejik plan hazırlama ekibi tarafından oluşturulan misyon, vizyon, temel değerler; okulumuz üst kurulana sunulmuş ve üst kurul tarafından onaylanmıştır.

#### **3.1 MİSYONUMUZ**

Öğrencilerimizin zihninde, insana, düşünceye, özgürlüğe, ahlaka ve kültürel mirasa saygıya dayanan bir din öğretimi anlayışının yayılmasına katkıda bulunmak, evrensel ilkeleri gözetken, yüksek karakterli ve nitelikli insanlar yetiştirmektir.

#### **3.2 VİZYONUMUZ**

Şükrü Çelikalay İmam-Hatip Ortaokulu olarak, bilgili, kültürlü, başarılı, kendine güvenen, kendi değerlerimizle birlikte insanlığın ortak kazanımları olan evrensel değerleri özümsemiş, yaratılanı 'Yaradan'dan ötürü sevebilen, tabiatı tahrip değil imar eden, sorun değil çözüm üreten, farklılıkları doğal ve zenginlik kabul edip bunlardan yararlanmayı hedefleyen; insana, düşünceye, özgürlüğe, ahlaka ve kültürel mirasa saygı duyan kişilikli fertler yetiştirmek için varız.

#### **3.3 TEMEL DEĞERLERİMİZ**

1. Önce insan,
2. Liyakat,
3. Kültürel ve sanatsal duyarlılık ile sportif beceri
4. Kültür öğelerine bağlılık,
5. Sabırlı, hoşgörülü ve kararlılık,
6. Eğitimde süreklilik anlayışı,
7. Adaletli performans değerlendirme,
8. Bireysel farkları dikkate almak,
9. Kendisiyle ve çevresi ile barışık olmak,
10. Yetkinlik, üretkenlik ve girişimcilik ruhuna sahip olmak,
11. Doğa ve çevreyi koruma bilinci,
12. Sürekli gelişim ve iletişim
13. Sorumluluk duygusu ve kendine güven bilincini kazandıracak
14. Çevreye ve canlıların yaşam hakkına duyarlılık

## 4.AMAÇ, HEDEF VE PERFORMANS GÖSTERGESİ İLE STRATEJİLERİN BELİRLENMESİ

Bu bölümde Şükrü Çelikalay İmam Hatip Ortaokulu Müdürlüğünün 2024-2028 Stratejik Planı'nın amaç, hedef, hedef kartı ve stratejilerine yer verilmiştir. Stratejilere ilişkin yapılacak çalışmalarını belirten eylemler ile hedef kartlarında yer alan göstergelerin tanım, formül ve kavramsal çerçevelerine yer verilmiştir. Bu kapsamda; Müdürlüğümüzün 2024-2028 Stratejik Planında toplam 4 ana tema üzerinden 4 Stratejik amaç, bu amaçlar doğrultusunda 4 hedef, 12 performans göstergesi ve 14 strateji bulunmaktadır.

Söz konusu tematik amaçlar, hedefler, performans göstergeleri ve stratejiler her temanın kendi kartında aşağıdaki tablolarda ayrıntılı şekilde yer almaktadır.

### 4.1. Performans Göstergeleri

#### Tema 1: Eğitim ve Öğretime Erişim:

Amaç 1	Önceki yıllara göre öğrenci devam-devamsızlığının iyileştirmek
Hedef 1.1	Okul-veli işbirliği ile devamsızlığı en aza indirmek

Performans Göstergeleri	Hedefe Etkisi*	Başlangıç Değeri**	2024	2025	2026	2027	2028	İzleme Sıklığı	Rapor Sıklığı
PG 1.1.1 Devamsızlığı 0-5 gün olan öğrenci sayısı	25	22	15	10	7	5	3	6 ay	12 ay
PG 1.1.2 Devamsızlığı 5-10 gün olan öğrenci sayısı	25	15	13	10	6	3	3	6 ay	12 ay
PG 1.1.3 Devamsızlığı 10-15 gün olan öğrenci sayısı	25	10	7	5	4	2	1	6 ay	12 ay
PG 1.1. Devamsızlığı 15+ gün olan öğrenci sayısı	25	3	2	1	0	0	0	6 ay	12 ay
Koordinatör Birim	Okul İdaresi								
İş birliği Yapılacak Birimler	Okul İdaresi, Öğretmenler, Aileler, Mahalle Muhtarlığı								
Riskler	Öğrencilerin anne-babalarının çalışıyor olması Parçalanmış ailelerin olması İlkokuldan eğitim öğretim altyapısı zayıf öğrencilerin gelmesi Okulumuzda oyun alanlarının yetersiz olması								
Stratejiler	Devamsızlık yapan öğrencilerin tespiti ve erken uyarı sistemi için çalışmalar yapılacaktır. Devamsızlık yapan öğrencilerin velileri ile özel aylık toplantı ve görüşmeler yapılacaktır.								
Maliyet Tahmini	Posta masrafları yaklaşık:7.500,00 TL								
Tespitler	Okulumuzun bulunduğu çevrede anne babaların her ikisinin çalışıyor olması, parçalanmış ailelerin bulunması öğrencilerimizin okula takibini zorlaştırmaktadır.								

İhtiyaçlar	Okul rehberlik servisimizce ailelerimize öğrencilerin devam takibinin yapılması hususunda eğitim verilmesi
------------	--

## Tema 2: Eğitim ve Öğretimde Kalitenin Artırılması:

Amaç 2	Bütün bireylere ulusal ve uluslararası ölçütlerde bilgi, beceri, tutum ve davranışın kazandırılmasına; girişimci, yenilikçi, dil becerileri yüksek, iletişime ve öğrenmeye açık, özgüven ve sorumluluk sahibi sağlıklı ve mutlu bireylerin yetişmesine imkân sağlamak.
Hedef 2	Öğrenme kazanımlarını takip eden ve velileri de sürece dâhil eden bir yönetim anlayışı ile öğrencilerimizin akademik başarıları ve sosyal faaliyetlere etkin katılımı artırılacaktır.

Performans Göstergeleri	Hedef Etkisi*	Başlangıç Değeri**	2024	2025	2026	2027	2028	İzleme Sıklığı	Rapor Sıklığı
PG 2.1.1 Kurum ve kuruluşları tarafından düzenlenen sanatsal, bilimsel, kültürel ve sportif faaliyetlere katılan öğrenci sayısı	25	30	35	40	40	45	50	6 ay	12 ay
PG 2.1.2 Çevre bilincinin artırılması çerçevesinde yapılan etkinliklere katılan öğrenci sayısı	25	22	13	10	6	3	3	6 ay	12 ay
PG 2.1.3 Öğrenci başına okunan kitap sayısı	25	5	7	8	9	10	11	6 ay	12 ay
PG 2.1.4 Ders dışı egzersiz çalışmalarına ve destekleme ve yetiştirme kurslarına katılan öğrenci sayısı	25	32	35	38	40	45	50	6 ay	12 ay
Koordinatör Birim	Okul İdaresi								
İş birliği Yapılacak Birimler	Okul İdaresi, Öğretmenler, Aileler, Mahalle Muhtarlığı								
Riskler	Okulumuzda yeterli düzeyde spor alanı olmaması Öğrencilerin anne-babalarının çalışıyor olması								
Stratejiler	Devamsızlık yapan öğrencilerin tespiti ve erken uyarı sistemi için çalışmalar yapılacaktır. Devamsızlık yapan öğrencilerin velileri ile özel aylık toplantı ve görüşmeler yapılacaktır.								
Maliyet Tahmini	Etkinlikler için yaklaşık :30.000,00 TL								
Tespitler	Öğrencilerimizin akademik, sosyal ve kültürel faaliyetlere katılımı yeterli düzeyde değildir. Öğrencilerimizin kitap okuma düzeyleri yeterli düzeyde değildir. Katılımın artırılması için tanıtım, teşvik çalışmalarına ağırlık verilmelidir. Çevre bilincinin artırılması amacı ile aileler ile işbirliği artırılmalıdır.								
İhtiyaçlar	Okul aile işbirliğinin geliştirilmesi, Okul kamu kuruları işbirliğinin artırılması Akademik başarı sağlayabilecek öğrencilerimizin tespit edilerek DYK kurslarına katılımının sağlanması								

Amaç 3	Bütün bireylere ulusal ve uluslararası ölçütlerde bilgi, beceri, tutum ve davranışın kazandırılmasına; girişimci, yenilikçi, dil becerileri yüksek, iletişime ve öğrenmeye açık, özgüven ve sorumluluk sahibi sağlıklı ve mutlu bireylerin yetişmesine imkân sağlamak.
Hedef 3	Etkin bir rehberlik anlayışıyla, öğrencilerimizi ilgi ve becerileriyle orantılı bir şekilde üst öğrenime veya istihdama hazır hale getiren daha kaliteli bir kurum yapısına geçilecektir.

Performans Göstergeleri	Hedefe Etkisi*	Başlangıç Değeri**	2024	2025	2026	2027	2028	İzleme Sıklığı	Rapor Sıklığı
PG 3.1.1 Liseye Geçiş sınavına öğrenci katılım sayısı	20	16	22	30	35	38	40	6 ay	12 ay
PG 3.1.2 Erasmus+ projelerine başvuru sayısı	20	0	1	1	1	1	1	6 ay	12 ay
PG 3.1.3 E-twinning proje sayısı	20	1	1	2	2	2	3	6 ay	12 ay
PG 3.1.4 Sosyal sportif faaliyet sayıları	20	5	8	10	12	12	13	6 ay	12 ay
PG 3.1.5 Veli ve öğrencilere yönelik sınav kaygısı ve başarısı ile ilgili yapılan seminerlerin sayısı	20	2	2	3	4	5	6	6 ay	12 ay
Koordinatör Birim	Okul İdaresi								
İş birliği Yapılacak Birimler	Okul İdaresi, Öğretmenler, Aileler, Mahalle Muhtarlığı								
Riskler	Okulumuzda yeterli düzeyde spor alanı olmaması Öğrenci velilerimize yönelik yapılan seminerlere katılım düzeyinin düşük kalması								
Stratejiler	Ortaöğretim kurumlarına tanıtım gezilerinin artırılması Erasmus ve e twinning proje sayılarının artırılması için öğrencileri bilgilendirme çalışmaları yapılmalıdır. Bu konuda yabancı dil ağırlıklı eğitim verilen sınıflarımızın								
Maliyet Tahmini	Etkinlikler için yaklaşık :25.000,00 TL								
Tespitler	Öğrencilerimizin liseye geçiş sınavı için daha fazla sayıda okul tanıtım gezileri düzenlenmelidir. Öğrencilerimizin erasmus projelerine ve e-twinning projelerine başvurmaları için teşvik edilmelidir. Sosyal ve sportif faaliyetlerin artırılması için kurumlar ile işbirliği artırılmalıdır. Veli ve öğrencilere yönelik sınav kaygısı ile ilgili seminerlerin sayısı artırılmalıdır.								
İhtiyaçlar	Liseye geçiş sınavları için okul ve alan tanıtım çalışmaları artırılmalıdır. Sosyal ve sportif faaliyetler için alanlar oluşturulmalıdır.								



### Tema 3 :Kurumsal Kapasitenin Artırılması

Amaç 4	Beşerî, fizikî, malî ve teknolojik yapı ile yönetim ve organizasyon yapısını iyileştirerek, eğitime erişimi ve eğitimde kaliteyi artıracak etkin ve verimli bir kurumsal yapıyı tesis etmek.
Hedef 4	Yönetim ve öğrenme etkinliklerinin izlenmesi, değerlendirilmesi ve geliştirilmesi amacıyla veriye dayalı yönetim yapısına geçilecektir.

Performans Göstergeleri	Hedefe Etkisi*	Başlangıç Değeri**	2024	2025	2026	2027	2028	İzleme Sıklığı	Rapor Sıklığı
PG 4.1.1 Okul web sitemizin aylık kullanım sıklığı	30	15	20	32	35	38	40	6 ay	12 ay
PG 4.1.2 Öğrenci velilerinin randevu ile okulu aylık ziyaret sayıları	35	20	25	30	40	50	60	6 ay	12 ay
PG 4.1.3 Özel servis taşımacılığı diğer mahallelerden okulumuza erişim sağlayan öğrenci sayısı	35	25	30	32	35	40	50	6 ay	12 ay
Koordinatör Birim	Okul İdaresi								
İş birliği Yapılacak Birimler	Okul İdaresi, Öğretmenler, Aileler, Mahalle Muhtarlığı								
Riskler	E-randevu sisteminin yeterli düzeyde tanınmaması								
Stratejiler	Veli toplantıları ile randevu sisteminin tanıtımının yapılması								
Maliyet Tahmini	Etkinlikler için yaklaşık: 1.000,00 TL								
Tespitler	Veli toplantıları ile randevu sisteminin tanıtımı yapılmalıdır. Okul web sitesi sürekli güncellenmelidir.								
İhtiyaçlar	Okul web sayfamız güncel tutulmalıdır. E-randevu sisteminin tanıtım çalışmaları artırılmalıdır.								

## 4.2 Maliyetlendirme

	2024	2025	2026	2027	2028	Toplam Maliyet
Amaç 1	1.000,00	1.500,00	1.5000,00	1.750,00	1.750,00	7.500,00
Amaç 2	3.000,00	4.500,00	6.500,00	7.500,00	8,500,00	30.000,00
Amaç 3	4.000,00	5.000,00	5.000,00	5.500,00	6.500,00	25.000,00
Amaç 4	2.000,00	2.500,00	3.500,00	3.500,00	3.500,00	15.000,00
<b>TOPLAM</b>	<b>10.000,00</b>	<b>13.500,00</b>	<b>16.500,00</b>	<b>17.750,00</b>	<b>20.250,00</b>	<b>77.500,00</b>

## 5. İZLEME VE DEĞERLENDİRME

Okulumuz Stratejik Planı izleme ve değerlendirme çalışmalarında 5 yıllık Stratejik Planın izlenmesi ve 1 yıllık gelişim planının izlenmesi olarak ikili bir ayrıma gidilecektir.

Stratejik planın izlenmesinde 6 aylık dönemlerde izleme yapılacak denetim birimleri, il ve ilçe millî eğitim müdürlüğü ve bakanlık denetim ve kontrollerine hazır halde tutulacaktır.

Yıllık planın uygulanmasında yürütme ekipleri ve eylem sorumlularıyla aylık ilerleme toplantıları yapılacaktır. Toplantıda bir önceki ayda yapılanlar ve bir sonraki ayda yapılacaklar görüşülüp karara bağlanacaktır.

İzleme Değerlendirme Dönemi	Gerçekleştirilme Zamanı	İzleme Değerlendirme Dönemi Süreç Açıklaması	Zaman Kapsamı
<b>Birinci Dönem</b>	Her yılın Temmuz ayı içerisinde	Göstergelerin gerçekleşme durumları hakkında hazırlanan raporun üst yöneticiye sunulması	Ocak-Temmuz
<b>İkinci Dönem</b>	İzleyen yılın Şubat ayı sonuna kadar	Göstergelerin gerçekleşme durumları hakkında hazırlanan raporun üst yöneticiye sunulması ve değerlendirilerek gerekli tedbirlerin alınması	Tüm yıl

## EKLER:

EK-1 Paydaş Sınıflandırma Matrisi

PAYDAŞLAR	İÇ	DIŞ	YARARLANICI		
	PAYDAŞLAR	PAYDAŞLAR	Stratejik ortak	Tedarikçi	Müşteri, Hedef kitle
Millî Eğitim Bakanlığı	√				
Valilik		√			
Millî Eğitim Müdürlüğü Çalışanları		√			
Okullar ve Bağlı Kurumlar	√				
Öğretmenler ve Diğer Çalışanlar	√				
Öğrenciler ve Veliler	√				√
Okul Aile Birliği	√				
Üniversite		0			
Belediyeler		√			
Güvenlik Güçleri (Emniyet, Jandarma)		√			
Bayındırlık ve İskân Müdürlüğü		0			
Sosyal Hizmetler Müdürlüğü		√			
Gençlik ve Spor Müdürlüğü		√			
Muhtarlık		√			
Sivil Toplum Kuruluşları		0			

Tabloda yer paydaşların listesi okul/kurumun türüne ve yapısına göre değişkenlik gösterebilir.

√ : Tamamı 0 : Bir kısmı

EK -2 Paydaş Önceliklendirme Matrisi

Paydaş	İç Paydaş	Dış Paydaş	Yararlanıcı (Müşteri)	Neden Paydaş?	Önceliği
MEB		√		Bağlı olduğumuz merkezi idare	1
Öğrenciler			√	Hizmetlerimizden yaralandıkları için	1
Özel İdare		√		Tedarikçi mahalli idare	1
STK		0		Amaç ve hedeflerimize Ulaşmak iş birliği yapacağımız kurumlar	.

**Ek-3 Yararlanıcı Ürün/Hizmet Matrisi**

Ürün/Hizmet	Yararlanıcı (Müşteri)	Eğitim-Öğretim (Öğün-Yaygın)	Yatılılık-Bursluluk	Nitelikli İş Gücü	AR-GE, Projeler, Danışmanlık	Altyapı, Donatım Yatırım	Yayım	Rehberlik, Kurs, Sosyal etkinlikler	Mezunlar (Öğrenci)	Ölçme-Değerlendirme
Öğrenciler		√	0			√	√	√		
Veliler								√		
Üniversiteler				0	0				√	
Medya				0	0					
Uluslararası kuruluşlar					0		0			
Meslek Kuruluşları										
Sağlık kuruluşları				0						
Diğer Kurumlar										0
Özel sektör				√	0			0		

√ : Tamamı 0: Bir kısmı